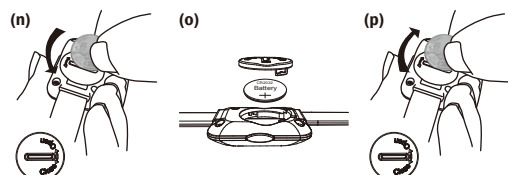
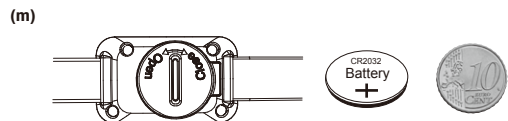
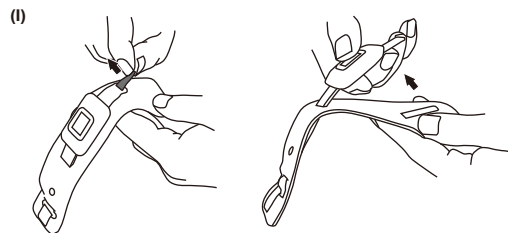
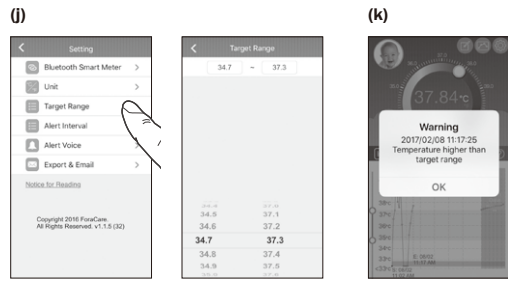
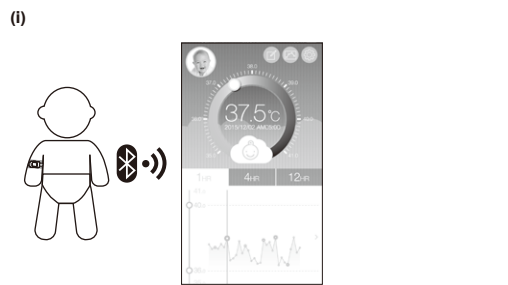
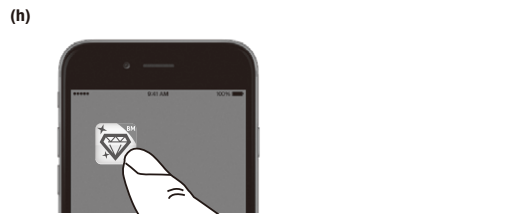
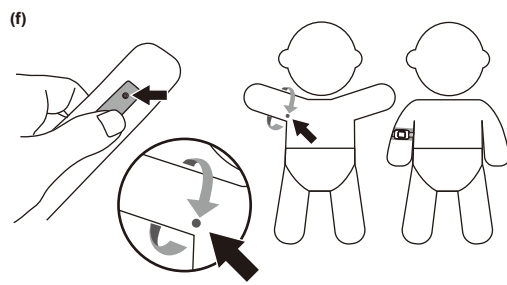
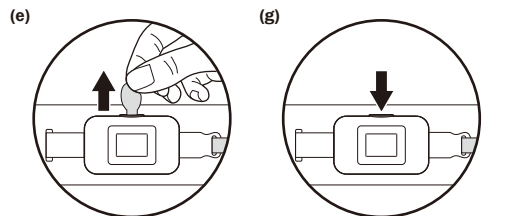
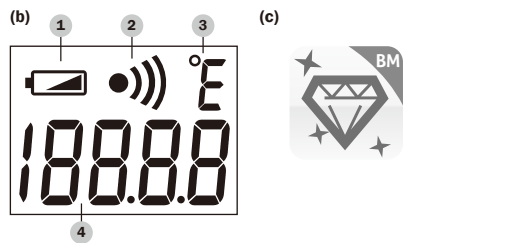
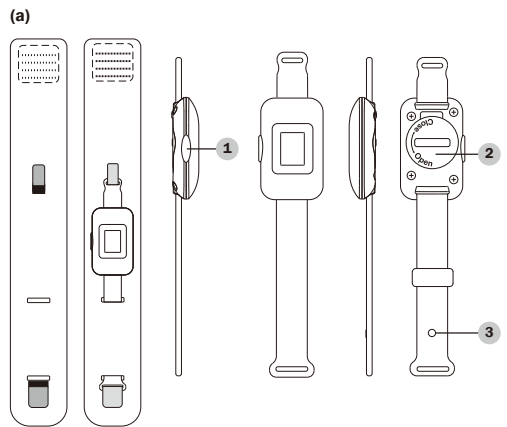


FORA™ TM10

Wearable Temperature Monitor / Tragbares Temperaturmessgerät / Moniteur de température portable / Monitor di temperatura con braccialeto

Operation Instruction / Bedienungsanleitung / Instructions d'utilisation / Istruzioni per l'uso



Dear FORA TM10 System Owner: EN

Thank you for purchasing **FORA TM10** Wearable Temperature Monitor. For safe and correct use of the device, please read this operation instruction carefully before use and keep it for future reference. The product incorporates Bluetooth temperature monitor with temperature detection and low-voltage display to provide accurate and instant axillary temperature measurement. If you have any other questions regarding this product, please contact your local customer service or place of purchase.

INTENDED USE

FORA TM10 Wearable Temperature Monitor is a thermometer equipped with Bluetooth function for underarm temperature measurement and monitoring. It is a home-use device intended for infants and children younger than 3.

SAFETY INFORMATION

- As with any temperature monitor, proper technique is crucial to obtaining accurate temperature readings. **Please read this instruction thoroughly and carefully before use.**
- Always operate the monitor in the operating temperature ranging from 5°C to 40°C (41°F to 104°F) and the relative humidity ranging from 15% to 93%.
- Always store the thermometer in a cool and dry place. Storage conditions: Temperatures from -25°C to 70°C (-13°F to 158°F); relative humidity between 10% and 95%.
- Avoid direct sunlight.**
- Avoid dropping the monitor. If it happens and you think the monitor may be damaged, please contact customer services immediately.
- Do not disassemble the monitor.
- Basic safety precautions should always be observed, especially when the monitor is used on or near children and disabled persons.
- This monitor is not intended as a substitute for the advice provided by your physician.
- The battery is well sealed inside the monitor to reduce the risk of being swallowed by children.

KEEP THESE INSTRUCTIONS IN A SAFE PLACE

PRODUCT OVERVIEW (a)

- ON/OFF Button**
- Battery Cover**
- Sensor**
Applicable measuring range of upper arm: 4.7" to 7.8" (12 cm to 20 cm)

METER DISPLAY (b)

- Battery Indicator**
- Bluetooth Symbol**
- Temperature Unit**
- Temperature Reading**

WHAT IS A "NORMAL" TEMPERATURE?

Body temperature is a complex, non-linear data point, subject to many sources of internal and external variations. A normal body temperature mean and range (males and females combined) for axillary is 36.3°C (95.2°F) / 37.0°C (98.6°F) / 97.3°F (95.9°F - 98.6°F). Source: Gregory Kelly, ND, *Alternative Medicine Review* 2006;11(4): 278-293.

- Note:
- Please consult your physician when your baby's temperature is out of the above normal range.
 - Axillary temperatures are generally 0.5°C / 1.0°F lower than oral readings.

BLUETOOTH PAIRING

You can transmit your data from the monitor to your devices via Bluetooth. Please contact your local customer service or place of purchase for assistance. Please note that you must complete the pairing between the monitor and the Bluetooth receiver before transmitting the data.

Pairing with your mobile device

- Install the software (FORA BM) to your device with an iOS or Android system. **(c)**
 - Turn on the Bluetooth function on your mobile device.
 - Press ON/OFF button to turn on the meter.
 - Make sure your **FORA TM10** is already paired with your device with an iOS, Android system or PC by following the instructions below. **(d)**
- Note: This step is recommended when the user needs to pair this meter to a Bluetooth receiver for the first time, or when the user needs to pair this meter to another new Bluetooth receiver.

- After successfully pairing the APP with the device, the Bluetooth function on the meter should be on before transmitting the data to your APP.

Bluetooth indicator on the meter

BLUETOOTH INDICATOR	STATUS
	The Bluetooth connection is established.

- Note:
- Make sure Bluetooth is turned on or enabled on your device before transmitting the data and that the meter is within the receiving range. As for the requirements for the OS version, please refer to App Store or Google Play when you download the app.
 - As Bluetooth functionality may differ from one mobile phone to another, compatibility issues may occur between your mobile phone and the thermometer.

HOW TO TAKE YOUR TEMPERATURE?

- Firstly, remove the battery protection tab. **(e)**
- Wipe the underarm with a dry towel before wearing the temperature monitor. Note: The temperature monitor can be positioned on either arm.
- Wear the temperature monitor. Adjust the armband to make sure the temperature sensor is under the arm in the center of the armpit. **Make sure the temperature sensor is properly positioned on your underarm. This location is important to obtain accurate temperature measurements. (f)**
- Press ON/OFF button to turn on the temperature monitor. **(g)**

Monitoring the Child's Body Temperature with iFORA BM

- To monitor the child's temperature with the app, you will need to enter iFORA BM on your device. **(h)**
- When the thermometer is turned on and applied to the child, it begins monitoring the temperature and transmitting temperature information. The monitor measures and displays the detected temperature every minute. **(i)**
- You may enter the target temperature range in the settings to determine when you want the app to alert you. This could be a temperature recommended by your doctor. **(j)**
- If the child's body temperature falls outside of the target temperature, your device will receive an alert notification. **(k)**

- Note:
- The physiological temperature reading will be measured after wearing the monitor for 10 minutes.
 - The distance between the monitor and your mobile device should be 10m without any barrier.

REPLACING THE BATTERY

The temperature monitor comes with one 3V CR2032 lithium battery. Replace it when appears. Please follow the steps to replace a new battery. To replace the battery, make sure that the meter is turned off.

- Detach the meter from the armband. **(l)**
- Prepare a new battery and a proper-sized coin to open the battery cover. **(m)**
- Use the coin to twist the battery cover counterclockwise to open. **(n)**
- Remove the cover and the battery. **(o)**
- Insert the new battery and fasten the battery cover clockwise. **(p)**

CARE & CLEANING

Before and after each use, clean the thermometer casing and tip with a clean cloth slightly moistened with 70% isopropyl alcohol solution or COLD soapy water. **Never use abrasive cleaning agents, thinners or benzene for cleaning. The device is not water-resistant. Never immerse the device in water or cleaning liquids.** Take care not to scratch the surface of the LCD.

Note: The attached armband is regarded as a consumable item. Please replace it with a new one if the hook-and-loop fastener no longer works properly due to repeated use.

SYSTEM TROUBLESHOOTING

If you follow the recommended action but the problem persists, please contact your local customer service.

Result Readings

MESSAGE	WHAT IT MEANS
	Low battery. (Please change the battery immediately.)
	Temperature measurement falls outside the displayed measurement range, from 20.00°C to 45.00°C (68.00°F to 113.00°F). Hi-temperature ≥ 45.01°C (113.02°F) Lo-temperature ≤ 19.99°C (67.78°F)
	Ambient temperature is above or below system operation range, from 5°C to 40°C (41°F to 104°F). L-temperature < 5°C (41°F) H-temperature > 40°C (104°F)

Troubleshooting

If the monitor does not display a message after being turned on:

POSSIBLE CAUSE	WHAT TO DO
Batteries exhausted	Replace the batteries.
Defective monitor	Please contact customer services.

SPECIFICATIONS

Model No.: TD-1035
 Dimension & Weight: 40.5 (L) x 27.5 (W) x 11.7 (H) mm, 18 g
 Power Source: 3V CR2032 lithium battery
 Operating Time of Battery: 200 hours for continuous measurement
 Measurement Range: 20.00°C - 45.00°C (68.00°F - 113.00°F)
 Low Temperature Display: < 20.00°C (68.00°F); display: Lo
 High Temperature Display: > 45.00°C (113.00°F); display: Hi
 Atmospheric Pressure Range: 700 hPa to 1060 hPa
 Operation Altitude: 2000m
 Display Resolution: 0.01°C (0.01°F)
 Accuracy: ±0.10°C (±0.18°F) for the range of 20.00°C to 34.99°C (68.00°F to 94.98°F); ±0.05°C (±0.09°F) for the range of 35.00°C to 38.00°C (95.00°F to 100.40°F); ±0.10°C (±0.18°F) for the range of 38.01°C to 45.00°C (100.42°F to 113.00°F).
 Temperature Unit: °C or °F
 Operating Condition: 5°C to 40°C (41°F to 104°F), 15% to 93% R.H.
 Storage/Transportation Conditions: -25°C to 70°C (-13°F to 158°F), 10% to 95% R.H.
 International Protection Marking: IP22
 Reference to Standards: EN ISO 80601-2:56:2012, clinical thermometers; ASTM E1112; IEC 60601-1, IEC 60601-1-11, IEC 60601-1-2 (EMC); EN 301 489-1, EN 300 328
 Display: LCD
 External Output: Bluetooth
 Expected Service Life: 2 years

WARRANTY TERMS AND CONDITIONS

With respect to disposable products, ForCare Suisse warrants to the original purchaser that, at time of delivery, each standard product manufactured by ForCare Suisse shall be free from defects in material and workmanship and, when used for the purposes and indications described on the labeling, is fit for the purposes and indications described on the labeling. All warranties for a product shall expire as of the product expiration date, or if none, after two (2) year from the original date of purchase, as long as it has not been modified, altered, or misused. ForCare Suisse warranty hereunder shall not apply if: (i) a product is not used in accordance with its instructions or if it is used for a purpose not indicated on the labeling; (ii) any repairs, alterations or other work has been performed by the buyer or others on such item, other than work performed with ForCare Suisse's authorisation and according to its approved procedures; or (iii) the alleged defect is a result of abuse, misuse, improper maintenance, accident or the negligence of any party other than ForCare Suisse. The warranty set forth herein is conditioned upon proper storage, installation, use and maintenance in accordance with applicable written recommendations from ForCare Suisse. The warranty furnished hereunder does not extend to damaged items purchased hereunder separately in whole or in part from the use of components, accessories, parts or supplies not furnished by ForCare Suisse.

Sehr geehrter TM10 System-Besitzer, DE

Danke für den Kauf des Tragbaren Temperaturmessgerätes **FORA TM10**. Für eine sichere und korrekte Anwendung des Gerätes lesen Sie bitte diese Bedienungsanleitung sorgfältig durch und bewahren sie zum späteren Nachschlagen sorgfältig auf. Das Produkt umfasst ein Bluetooth Temperatur-Messgerät mit Temperatur-Erkennung und Niedervolt-Display zur genauen und unmittelbaren Achselhöhlen-Temperaturmessung. Wenn Sie weitere Fragen zu diesem Produkt haben, wenden Sie sich bitte an Ihren lokalen Kundendienst oder Händler.

VERWENDUNGSZWECK

Das Tragbare Temperaturmessgerät **FORA TM10** ist ein Thermometer, das für die Messung und Überwachung der Körpertemperatur mit Bluetooth-Technologie ausgerüstet ist. Es ist für den Einsatz Zuhause und für Säuglinge und Kinder unter 3 Jahren gedacht.

SICHERHEITSHINWEISE

- Wie bei jedem Thermometer ist eine sachgemäße Technik entscheidend für die exakte Temperaturmessung. **Bitte lesen Sie die Bedienungsanleitung vor Gebrauch gründlich und sorgfältig durch.**
- Betreiben Sie das Messgerät stets bei einer Betriebstemperatur zwischen 5°C und 40°C sowie einer relativen Luftfeuchtigkeit von 15% bis 93%.
- Lagern Sie das Thermometer immer kühl und trocken. Lagerbedingungen: Temperatur von -25°C bis 70°C (-13°F bis 158°F); Relative Luftfeuchtigkeit zwischen 10% und 95%.
- Vermeiden Sie direkte Sonneneinstrahlung.**
- Vermeiden Sie es, das Messgerät fallen zu lassen. Sollte es passiert sein und Sie glauben, dass das Messgerät beschädigt ist, wenden Sie sich bitte sofort an den Kundendienst.
- Bauen Sie das Messgerät nicht auseinander.
- Grundsätzliche Sicherheitsvorkehrungen sollten immer beachtet werden, besonders wenn das Messgerät an bzw. in der Nähe von Kindern oder Menschen mit Handicap eingesetzt wird.
- Dieses Messgerät ist nicht vorgesehen als Ersatz für die Empfehlungen Ihres Arztes.
- Die Batterie befindet sich gut versiegelt innerhalb des Messgerätes, um die Gefahr zu verringern, von Kindern verschluckt zu werden.

BEWAHREN SIE DIESE ANWEISUNGEN AN EINEM SICHEREN ORT AUF

PRODUKTÜBERSICHT (a)

- EIN / AUS-Taste**
- Batterieabdeckung**
- Sensor**
Anwendbarer Messbereich am Oberarm: 4,7" bis 7,8" (12 cm bis 20 cm)

Thermometer-Anzeige (b)

- Batteriesymbol**
- Bluetooth Symbol**
- Temperatureinheit**
- Thermometerstand**

WAS IST EINE "NORMALE" TEMPERATUR?

Die Körpertemperatur ist ein komplexer, nicht-linearer Datenpunkt, abhängig von zahlreichen internen wie externen Varianten. Der normale Körpertemperatur-Mittelwert und -bereich für die Achselhöhle (männlich und weiblich kombiniert) beträgt 36,3°C (95,2°F) / 37,0°C (98,6°F) / 97,3°F (95,9°F - 98,6°F). Quelle: Gregory Kelly, ND, *Alternative Medicine Review* 2006;11(4): 278-293.

Note:

- Bitte wenden Sie sich an Ihren Arzt, wenn die Temperatur Ihres Babys oberhalb des normalen Bereichs liegt.
- An der Achsel gemessene Temperaturen sind im Schnitt 0,5°C niedriger als oral gemessene Messergebnisse.

BLUETOOTH VERBINDUNG

Über Bluetooth lassen sich Ihre Daten aus dem Messgerät auf Ihr Gerät übertragen. Zur Unterstützung wenden Sie sich bitte an Ihren lokalen Kundendienst oder Händler. Bitte beachten Sie, dass Sie vor der Übertragung der Daten eine Verbindung zwischen Messgerät und Bluetooth-Empfänger hergestellt haben müssen.

Verbindung mit Ihrem Mobilgerät

- Installieren Sie die Software (iFORA BM) auf Ihrem iOS- oder Android-Gerät. **(c)**
 - Schalten Sie die Bluetooth-Funktion auf Ihrem Mobilgerät ein.
 - Drücken Sie die ON / OFF-Taste, um das Messgerät einzuschalten.
 - Vergewissern Sie sich, dass Ihr **FORA TM10** mit Ihrem iOS- oder Android-Gerät oder PC bereits verbunden ist, indem Sie die folgenden Anweisungen befolgen. **(d)**
- Note: Dieser Schritt wird empfohlen, wenn der Benutzer dieses Messgerät zum ersten Mal mit einem Bluetooth-Empfänger oder mit einem neuen Bluetooth-Empfänger verbindet muss.
- Nach erfolgreicher Kopplung der APP mit dem Gerät sollte die Bluetooth-Funktion am Messgerät eingeschaltet sein bevor die Daten an Ihre APP übertragen werden.

Bluetooth-Anzeige am Messgerät

BLUETOOTH-ANZEIGE	STATUS
	Die Bluetooth-Verbindung ist aufgebaut.

Hinweis:

- Vergewissern Sie sich, dass auf Ihrem Gerät Bluetooth eingeschaltet bzw. aktiviert ist, bevor Sie die Daten übertragen, und dass das Messgerät sich im Empfangsbereich befindet. Die Anforderungen für die OS-Version entnehmen Sie bitte der App, die Sie im App Store bzw. bei Google Play herunterladen.
- Da die Bluetooth-Funktionsweise von Mobiltelefon zu Mobiltelefon abweichen kann, können Kompatibilitätsprobleme zwischen Ihrem Mobiltelefon und dem Thermometer auftreten.

WIE MESSEN SIE IHRE TEMPERATUR?

- Zunächst entfernen Sie den Batterieschutz. **(e)**
- Reiben Sie den Unterarm mit einem Tuch trocken, bevor Sie den Temperaturmesser anlegen. **Hinweis:** Der Temperaturmesser kann an beiden Armen angebracht werden.

Das Produkt wurde nicht gemäß Anleitung oder für einen bestimmungswidrigen Zweck eingesetzt. (ii) Reparaturen, Veränderungen oder andere Arbeiten wurden vom Käufer oder von Dritten ohne Genehmigung durch ForCare Suisse und/oder ohne Einhaltung durch von ForCare Suisse zugelassener Verfahren ausgeführt. (iii) Der Defekt entstand durch Missbrauch, bestimmungswidrigen Einsatz, unzureichende Wartung, Unfall oder Fahrlässigkeit außerhalb der Verantwortlichkeit von ForCare Suisse. Diese Garantie gilt nur, wenn das Produkt gemäß zutreffenden schriftlichen ForCare Suisse-Empfehlungen ordnungsgemäß gelagert, installiert, genutzt und gewartet wird. Diese Garantie kann nicht auf Defekte von Artikeln ausgeweitet werden, die gänzlich oder teilweise durch Einsatz von Komponenten, Zubehör, Teilen oder sonstigen Materialien entstehen, die nicht von ForCare Suisse zur Verfügung gestellt werden.

Monitoring the Child's Body Temperature with iFORA BM

- Um die Temperatur eines Kindes mit der App zu überwachen, müssen Sie iFORA BM auf Ihrem Gerät Öffnen. **(h)**
- Sobald das Thermometer eingeschaltet und beim Kind angelegt wurde, beginnt es, die Temperatur zu überwachen und die Werte zu übertragen. Das Messgerät misst und zeigt die gemessene Temperatur pro Minute an. **(i)**

- In den Einstellungen können Sie einen Zielbereich für die Temperatur eingeben, wenn die App Sie alarmieren soll. Das könnte eine von Ihrem Arzt empfohlene Temperatur sein. **(j)**

- Wenn die Körpertemperatur des Kindes die Zieltemperatur überschreitet, wird eine Warnmeldung auf Ihrem Gerät angezeigt. **(k)**

Hinweis:

- Der physiologische Temperaturwert wird gemessen, nachdem das Messgerät 10 Minuten getragen wurde.
- Die Entfernung zwischen Messgerät und Mobilgerät sollte unter 10 Meter ohne Barrieren betragen.

AUSTAUSCH DER BATTERIE

Der Temperaturmesser läuft mit einer 3V CR2032 Lithium Batterie. Ersetzen Sie sie, wenn erscheint. Um eine neue Batterie einzusetzen, folgen Sie bitten den folgenden Schritten. Vergewissern Sie sich vor dem Batterietausch, dass das Messgerät ausgeschaltet ist.

- Lösen Sie das Messgerät von der Armbinde. **(l)**
- Legen Sie eine neue Batterie und eine passende Münze bereit, um die Batterieabdeckung zu öffnen. **(m)**
- Setzen Sie die Münze ein und drehen Sie sie zum Öffnen gegen den Uhrzeigersinn. **(n)**
- Entfernen Sie Abdeckung und Batterie. **(o)**
- Legen Sie die neue Batterie ein und befestigen Sie die Batterieabdeckung, indem Sie die Münze im Uhrzeigersinn drehen. **(p)**

PFLEGE & REINIGUNG

Reinigen Sie das Thermometergehäuse vor und nach Gebrauch mit einem sauberen Tuch, das mit 70% iger Isopropylalkohollösung oder kaltem Seifenwasser angefeuchtet ist. **Verwenden Sie zur Reinigung niemals Scheuermittel, Verdünnner oder Benzin. Das Gerät ist nicht wasserdicht. Tauchen Sie das Gerät niemals in Wasser oder Reinigungslösungen.** Achten Sie darauf, die Oberfläche des LCD nicht zu zerkratzen. Hinweis: Die beigefügte Armbinde gilt als Verbrauchsmaterial. Bitte ersetzen Sie es durch eine neue, wenn der Klettverschluss nicht mehr ordnungsgemäß funktioniert.

SYSTEM-FEHLERSUCHE

Wenn Sie die empfohlene Maßnahmen befolgen, das Problem aber weiterhin besteht, wenden Sie sich an Ihren lokalen Kundendienst.

Ergebnisanzeige

MELDUNG	MELDUNG
	Niedriger Batteriestatus. (Bitte tauschen Sie die Batterie aus.)
	Die Temperaturmessung liegt außerhalb des anzeigbaren Messbereichs von 20,00°C bis 45,00°C (68,00°F bis 113,00°F). Hi-Temperatur ≥ 45,01°C (113,02°F) Lo-Temperatur ≤ 19,99°C (67,78°F)
	Die Umgebungstemperatur liegt ober- oder unterhalb des Betriebsbereichs von 5°C bis 40°C (41°F bis 104°F). L-Temperatur < 5°C (41°F) H-Temperatur > 40°C (104°F)

Fehlerbehebung

Wenn das Messgerät nach dem Einschalten keine Meldung anzeigt:

MÖGLICHE URSACHE	MÖGLICHE URSACHE
Erschöpfte Batterie	Tauschen Sie die Batterie aus.
Defektes Messgerät	Bitte wenden Sie sich an den Kundendienst.

TECHNISCHE DATEN

Modell-Nr.: TD-1035
 Abmessungen & Gewicht: 40,5 (L) · 27,5 (W) · 11,7 (H) mm, 18 g
 Energiequelle: 3V CR2032 Lithiumbatterie
 Betriebszeit der Batterie: 200 Stunden bei kontinuierlicher Messung
 Messbereich: 20,00°C ~ 45,00°C (68,00°F ~ 113,00°F)
 Niedrige Temperaturanzeige: < 20,00°C (68,00°F); Anzeige: Lo
 Hohtemperaturanzeige: > 45,00°C (113,00°F); Anzeige: Hi
 Atmosphärendruckbereich: 700 hPa bis 1060 hPa
 Betriebshöhe: 2000m
 Display-Auflösung: 0,01°C (0,01°F)
 Genauigkeit: ±0,10°C (± 0,18°F) für den Bereich von 20,00°C bis 34,99°C (68,00°F bis 94,98°F); ±0,05°C (± 0,09°F) für den Bereich von 35,00°C bis 38,00°C (95,00°F bis 100,40°F); ±0,10°C (± 0,18°F) für den Bereich von 38,01°C bis 45,00°C (100,42°F bis 113,00°F).
 Temperatureinheit: °C oder °F
 Betriebsbedingung: 5°C bis 40°C, 15% bis 93% RH.
 Lagerung / Transportbedingungen: -25°C bis 70°C, 10% bis 95% RH.
 Internationale Schutzmarkierung: IP22
 Verweis auf Normen: EN ISO 80601-2:56:2012, klinische Thermometer; ASTM E1112; IEC 60601-1, IEC 60601-1-11, IEC 60601-1-2 (EMV); EN 301 489-1, EN 300 328
 Anzeige: LCD
 Externer Ausgang: Bluetooth
 Lebensdauer: 2 Jahre

Garantiebedingungen

ForCare Suisse gewährleistet, dass jedes von ForCare Suisse hergestellte Standardprodukt keinerlei Material- und Herstellungsfehler aufweist und bei Anwendung gemäß Anleitung/Angaben am Produkt oder auf der Verpackung die beschriebenen Leistungen erbringt. Alle Garantien, die das Produkt betreffen, sind mit dem Verfallsdatum abgelaufen, oder falls nicht vorhanden, nach zwei (2) Jahren ab Kaufdatum, solange das Gerät nicht verändert, alteriert oder missbräuchlich benutzt wurde. Die ForCare Suisse-Garantie gilt nicht unter folgenden Bedingungen: (i) Das Produkt wurde nicht gemäß Anleitung oder für einen bestimmungswidrigen Zweck eingesetzt. (ii) Reparaturen, Veränderungen oder andere Arbeiten wurden vom Käufer oder von Dritten ohne Genehmigung durch ForCare Suisse und/oder ohne Einhaltung durch von ForCare Suisse zugelassener Verfahren ausgeführt. (iii) Der Defekt entstand durch Missbrauch, bestimmungswidrigen Einsatz, unzureichende Wartung, Unfall oder Fahrlässigkeit außerhalb der Verantwortlichkeit von ForCare Suisse. Diese Garantie gilt nur, wenn das Produkt gemäß zutreffenden schriftlichen ForCare Suisse-Empfehlungen ordnungsgemäß gelagert, installiert, genutzt und gewartet wird. Diese Garantie kann nicht auf Defekte von Artikeln ausgeweitet werden, die gänzlich oder teilweise durch Einsatz von Komponenten, Zubehör, Teilen oder sonstigen Materialien entstehen, die nicht von ForCare Suisse zur Verfügung gestellt werden.

